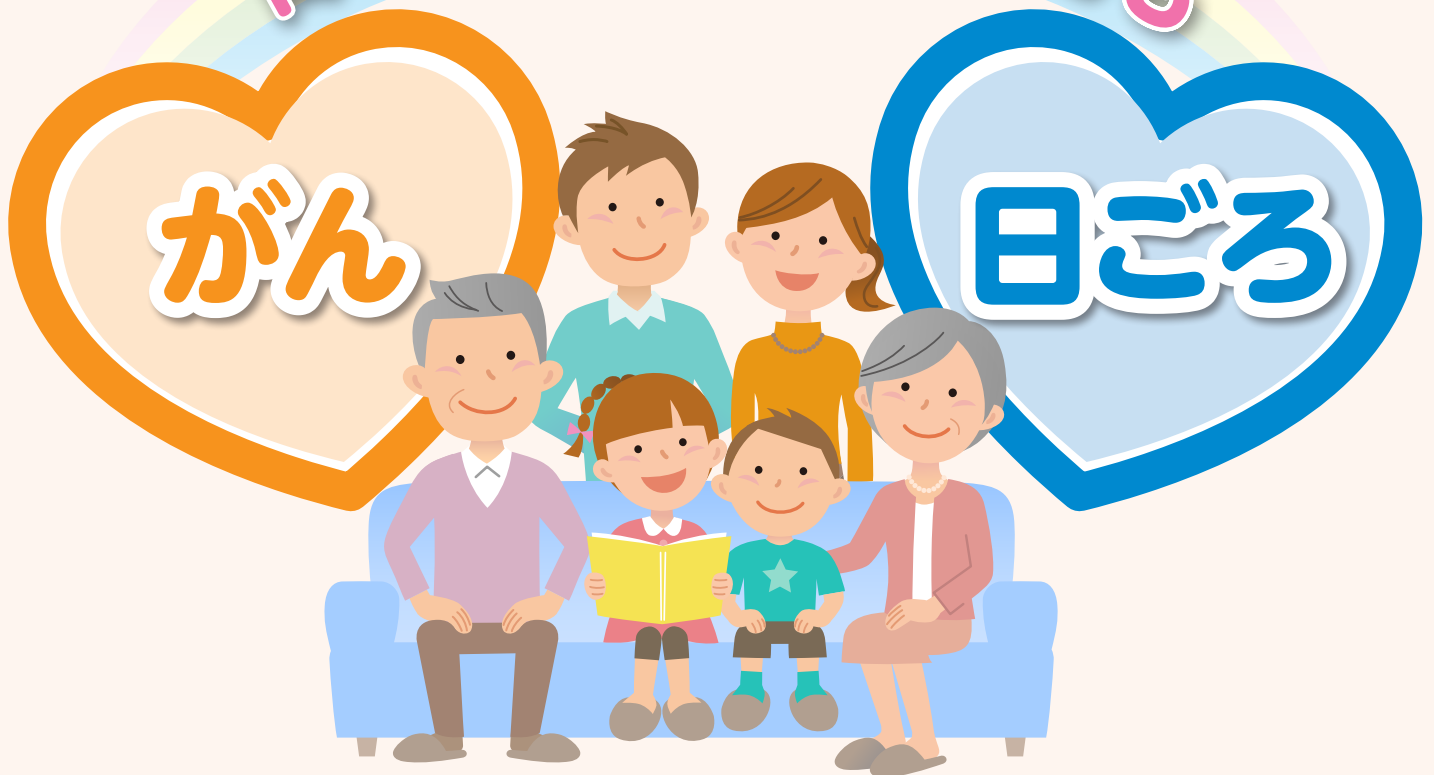


医療保険基本特約・がん保険特約セット団体総合保険、傷害総合保険

手をつなぐおたすけプラン

障害のある方もない方も



がんは日本人の2人に1人がかかると言われ、罹患者数も年々増加しています！

がんと診断されたら…

抗がん剤治療も
補償！

何度でも[※]

一時金として

200万円

※2年に1回を限度とします

新規加入年齢満69歳まで

G P N の 場 合	保険料例	満年齢	0~24歳	25~29歳	30~34歳
		月払保険料	390円	550円	970円

●保険金額200万円 ●保険期間1年 ●1名あたり ●団体割引10%

●本団体保険の保険料は「介護医療保険料控除」の対象となります。(令和5年5月現在)

保険期間 令和5年10月1日午後4時 から 令和6年10月1日午後4時まで1年間

加入締切 令和5年9月8日 ※保険期間中の中途加入も毎月受付します(毎月10日締切)。

中途加入の補償期間 加入手続きの翌月の1日 から 令和6年10月1日午後4時まで

加入方法、保険料払込方法等は19ページをご確認ください。



がんのおたすけプラン・ 日ごろのおたすけプラン

ご加入のお誘い

一般社団法人全国手をつなぐ育成会連合会会員の皆さまには、日ごろから本会の取組みにお力添えを賜り、厚くお礼申し上げます。

さて、本会の会員と障害のある本人を対象とする福利厚生事業としてスタートした【暮らしのおたすけプラン】は、企業などで働く知的障害のある人やご家族、支援者等の病気やケガに備える所得補償保険としてご好評をいただき、おかげさまで団体割引の適用を実現することができました。皆さまのお力添えに感謝申し上げます。

また、複数の保険商品を比較検討していただくために、がん補償【がんのおたすけプラン】を、年齢に関係なく加入できる保険として傷害総合保険【日ごろのおたすけプラン】をそれぞれご用意しております。

【がんのおたすけプラン】については、シンプルな告知により加入していただきやすくなっているほか、高度先進医療などの補償内容が充実しております。【日ごろのおたすけプラン】については、年齢条件も告知条件もありません。また、加入義務化が進んでいる自転車保険にも対応する内容となっております。もちろん、どちらの保険も知的障害を理由とする加入の制限は一切ありませんし、本会の会員であれば幅広くご加入いただくことが可能であり、こちらも多くの方の皆さまからご好評をいただいております。

知的障害のある人が当たり前な地域生活を送るためには、さまざまな支援が必要です。私たち育成会の使命は、障害のある本人の人としての権利を守り、本人の発達、教育、労働、生活のために必要な支援を実現することです。その多くは公的な制度となりますから、本会としては多くの法律の制定や改正に積極的に関わり、近年では障害者差別解消法の改正を実現するなど、大きな役割を果たし成果をあげてきました。今後とも、知的障害のある本人を中心に、本人の暮らしを支える家族や支援者の皆さまと手をつないで、本人の安心で豊かな生活のために努力していきたく思います。

他方で公的な支援を補完する私的な備えについては、知的障害があることで不利益とならないよう、民間サービスに対しても制度や運営の改善を求めていく必要があります。まさに、「がん補償」や「傷害総合保険」を含む「おたすけプランシリーズ」の実現は、民間保険分野におけるノーマライゼーションの取組みともいえるものです。そして、この取組みはご加入いただける会員の皆さまが増えれば、さらにより良い保険商品を生み出す原動力となります。

どうぞ、本会の会員と知的障害のある本人を対象とした福利厚生、支え合い活動として、本会の団体保険である【がんのおたすけプラン】と【日ごろのおたすけプラン】にご加入いただきますよう、よろしくお願い申し上げます。

2023年7月 一般社団法人全国手をつなぐ育成会連合会
会長 佐々木 桃子

手をつなぐおたすけプラン

当制度は一般社団法人全国手をつなぐ育成会連合会の本体事業です

がん 日ごる

知的障害者本人・ご家族向け
安心・安全・健康をサポート

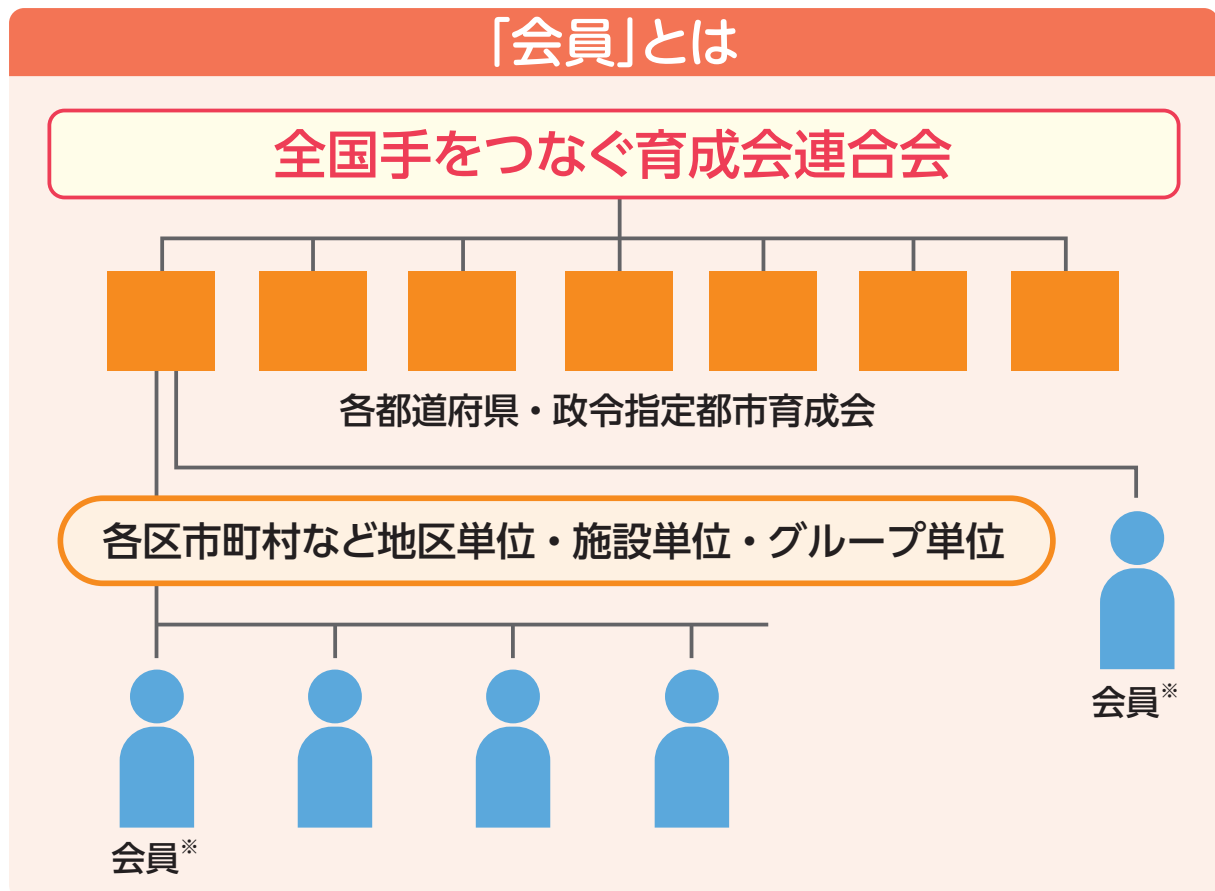
暮らし

知的障害者を支える方の
万が一の際の収入をサポート
※別パンフレットをご参照ください

加入対象者

本保険は各都道府県・政令指定都市育成会にある各区市町村等の育成会の構成員(全国手をつなぐ育成会連合会の正会員、およびそのご家族)の皆様がご加入できます。

「会員」とは



※各区市町村など地区、施設、学校、グループ単位の支部に登録されている会員の皆様のうち個人の方を「会員」といいます。

※詳細は全国手をつなぐ育成会連合会東京事務所までお問い合わせください。

⑥つのメリット

① 何度でも診断保険金をお支払いします。
(2年に1回を限度とします。※)

② がん手術保険金は、何回でもお支払いします。
(手術の種類によっては回数に制限があります。)

③ がん入院保険金は、1日目から入院日数無制限でお支払いします。

④ がん外来治療保険金は、入院を伴わない通院や往診だけの治療でもお支払いします。
(手術の種類によっては回数に制限があります。)

補償内容

	補償内容	保険金額		
		G1	G2	G3
がん診断保険金	初めて「がん」と診断確定されたとき、2回目以降「がん」と診断確定され、その治療を直接の目的として入院を開始されたときにお支払いします。※1	100万円	200万円	300万円
がん入院保険金	がんで入院された場合に、1日目から入院保険金日額をお支払いします。	1日につき 10,000円	1日につき 20,000円	1日につき 30,000円
がん手術保険金	「がん」の治療のために病院または診療所において手術を受けられたとき、重大手術は入院保険金日額の40倍、重大手術以外の入院中の手術は入院保険金日額の20倍、重大手術以外の外来の手術は入院保険金日額の5倍をお支払い(1回の手術につき)。*一部の軽微な手術は対象外となります。	1回につき 入院時： 20万円 外来時： 5万円 重大： 40万円	1回につき 入院時： 40万円 外来時： 10万円 重大： 80万円	1回につき 入院時： 60万円 外来時： 15万円 重大： 120万円
がん外来治療保険金	がんで外来治療を受けた場合に、がん外来治療保険金日額をお支払いします(支払限度日数365日)。ただし、がん外来治療保険金支払限度日数に達した場合であっても、その翌日以降に手術、放射線治療、抗がん剤治療に該当する外来治療を受けた場合は、その日数に対し、がん外来治療保険金支払い限度日数に関わらず、外来治療保険金をお支払いします。	1日につき 5,000円	1日につき 10,000円	1日につき 15,000円
抗がん剤治療保険金	がんと診断確定され、その直接の結果として抗がん剤治療を開始した場合は、抗がん剤治療を受けた日の属する月ごとに、支払限度月数(60カ月)を限度として、抗がん剤治療保険金を支払う特約です。	1カ月につき 10万円	1カ月につき 10万円	1カ月につき 10万円
先進医療等保険金	病気・ケガにより先進医療等(先進医療および臓器移植術)を受けた場合に、先進医療の技術料や臓器移植に要する費用をお支払いします。	500万円	500万円	500万円

注目

注目

**⑤ 上皮内がん、白血病も
お支払いの対象です。**
(減額することなくお支払いします。)

**⑥ 先進医療等補償保険金は、
がん以外の場合も
補償対象となります。**

※ 2回目以降の診断保険金は、保険金の支払事由に該当した最終の日からその日を含めて2年以内に該当した支払事由については、保険金をお支払いしませんが、保険金の支払事由に該当した最終の日からその日を含めて2年を経過した日の翌日にがんの治療を直接の目的として継続して入院中の場合は、保険金をお支払いします。

(注)初年度契約の始期からその日を含めて91日目から補償が開始します。

保険料

●保険期間 1年 ●団体割引 10%

●手術保険金倍率変更特約および重大手術保険金倍率変更特約、がん外来治療保険金支払限度日数変更特約セット

年齢区分 (満年齢)	月払保険料		
	G1	G2 オススメ	G3
0歳～24歳	250円	390円	540円
25歳～29歳	390円	550円	710円
30歳～34歳	650円	970円	1,290円
35歳～39歳	960円	1,430円	1,910円
40歳～44歳	1,520円	2,250円	2,980円
45歳～49歳	2,470円	3,810円	5,150円
50歳～54歳	3,610円	5,810円	8,020円
55歳～59歳	5,130円	8,300円	11,470円
60歳～64歳	7,320円	11,880円	16,450円
65歳～69歳	10,260円	16,890円	23,520円
70歳～74歳(継続のみ)	13,210円	21,510円	29,810円
75歳～79歳(継続のみ)	15,380円	25,130円	34,880円

(※1)保険料は、保険始期日(中途加入日)時点の満年齢によります。

(※2)年齢は、保険期間の初日現在の満年齢(中途加入の場合は、中途加入日時点)とします。

(※3)ご契約は1年ごとの更新となりますので、更新加入の保険料は、更新時の保険始期日時点の満年齢による保険料となります。

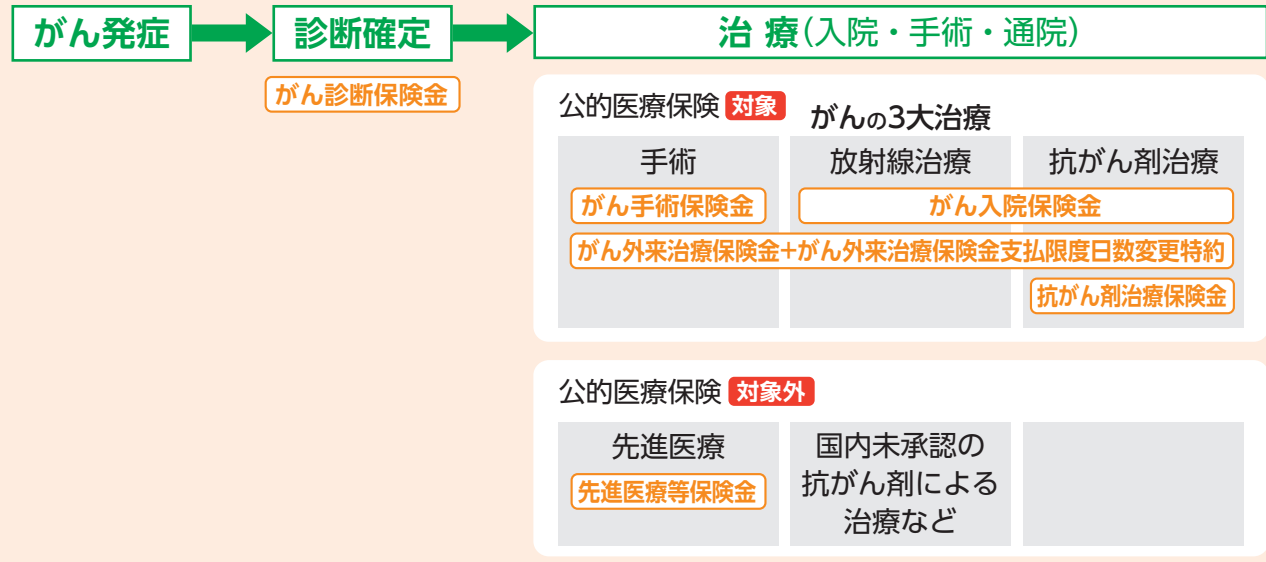
(※4)新規加入の場合、満69歳(継続契約の場合は満79歳)までの方が対象となります。

(※5)本保険は介護医療保険料控除の対象となります。(令和5年5月現在)

●おたすけプランは全国手をつなぐ育成会連合会会員のための福利厚生制度です。制度運営費のご負担はございません。

治療費は基本的に公的医療保険の対象となりますが、先進医療や自由診療など、高額な自己負担が発生するケースもあります。安心してがんの治療を受けるためには、十分な経済的備えをしておくことが重要です。

補償イメージ



抗がん剤治療費用の実例

胃がん(35歳男性・年収約370万円～約770万円)のケース

胃がんと診断され入院し、胃の全摘手術、化学療法(抗がん剤点滴)、リハビリテーションを受け、26日間で退院。手術直後は2日間ICU(集中治療室)で治療。その後15日間を個室で療養した。

医療費内訳	医療費の自己負担額736,680円
初診料.....2,820円	入院月(14日間).....2,011,200円×3割=603,360円
医学管理料.....22,950円	翌月(12日間).....444,400円×3割=133,320円
投薬/注射料.....176,400円	①高額療養費制度を利用すると.....179,416円
手術/麻酔料.....1,145,800円	入院月(14日間).....80,100円+(2,011,200円-267,000円)×1%=97,542円
処置料.....8,210円	翌月(12日間).....80,100円+(444,400円-267,000円)×1%=81,874円
検査料.....50,700円	<small>注)入院月、翌月とも、それぞれ自己負担限度額の97,542円と81,874円を超える505,818円(入院月)、51,446円(翌月)が支給されます。</small>
画像診断料.....84,370円	②その他の自己負担額.....283,840円
病理診断料.....35,200円	入院時食事代の自己負担額差額.....260円×59食=15,340円
リハビリテーション料.....224,400円	ベッド代.....10,000円×15日=150,000円
入院料.....704,750円	見舞時の家族の交通費・食費.....32,500円
医療費合計 2,455,600円	その他諸雑費.....86,000円
<small>(平成26年8月時点の診療報酬点数による)</small>	自己負担額合計(①+②) 463,256円
	<small>(公財)生命保険文化センター「医療保障ガイド」</small>

高額療養費制度とは

公的医療保険における制度のひとつで、医療機関や薬局の窓口で支払った額が、暦月(月の初めから終わりまで)で一定額(※)を超えた場合に、その超えた金額を支給する制度です。事前に手続をすることで、医療機関の窓口でのお支払いを自己負担限度額までとすることも可能です。

0歳未満の年収約1,160万円以上の場合、252,600円+(医療費-842,000円)×1%
 70歳未満の年収約770万円～約1,160万円の場合、167,400円+(医療費-558,000円)×1%
 70歳未満の年収約370万円～約770万円の場合、80,100円+(医療費-267,000円)×1%
 70歳未満の年収～370万円の場合、57,600円
 住民税非課税の場合、35,400円

厚生労働省保険局資料「高額療養費制度の見直しについて」(平成26年1月22日)

告知内容に該当がなければ障がいのある方もご加入できます。

以下項目に「はい」または「いいえ」で告知いただきます。

「はい」がある場合ご加入いただけません。

1 今までにがんを患ったことがありますか？

今までに「がん^(※1)」「上皮内がん」での医師の診察、検査、治療または投薬を受けたこと、医師にがんを指摘されたこと、または健康診断・がん診断・人間ドックでがんを指摘されたことがありますか。

2 直近で〈別表〉に記載されている疾病の診察がありますか？

告知日現在から過去2年以内に、〈別表〉記載の疾病により、医師の診察、検査、治療または投薬を受けたこと、医師に病気を指摘^(※2)されたこと、または健康診断・がん診断・人間ドックで要治療・要精密検査・6カ月以内の要再検査のいずれかを指摘されたことがありますか。

3 他の保険契約または共済契約^(※3)に加入している場合、今回ご契約の保険金額との合計が、次の金額を超えていますか。

- がん診断保険金：300万円
- がん入院保険金：日額30,000円

(※1) 悪性新生物をいいます。白血病、悪性リンパ腫を含みます。

(※2) 経過観察を含みます。

(※3) 他の保険契約または共済契約とは、医療保険、がん保険、各種商品の入院特約等、この保険の全部または一部に対して支払責任が同じである他の保険契約または共済契約をいいます。

〈別表〉

※告知される方(被保険者)がご認識している疾病・症状名が〈別表〉にある疾病・症状名と一致しなくても、医学的にその疾病・症状と同一と判断される場合には告知が必要です。傷病歴があり、〈別表〉に該当するか不明な場合は、主治医(担当医)に確認のうえ、ご回答ください。

ポリープ・しゅよう等	ポリープ しゅよう(良性、悪性、性状不詳または不明を含みます。) 結節しゅりゅう(腫瘤) 多発性ポリープ(ポリポージス) 異形成
食道・胃・腸の疾病	胃・腸・十二指腸・食道・肛門のかいよう 腸閉塞 かいよう性大腸炎 食道静脈瘤 クロウン病 GIST(ジスト)
肝臓・胆のう・すい臓の疾病	肝硬変、肝不全、肝炎、肝肥大、肝のうよう、肝機能障害(入院や治療を伴うもの)、胆のう炎、慢性すい炎、すいのう胞
腎臓・泌尿器の疾病	慢性腎炎 慢性腎不全 前立腺肥大 水腎症 のう胞腎
気管支・肺の疾病	慢性閉塞性肺疾患(COPD) 間質性肺炎 肺気腫 じん肺 けい肺 結核、肺線維症、胸膜炎、真菌症
女性の疾病	子宮筋腫、卵巣のう腫、乳腺症、乳腺炎、子宮内膜症、子宮内膜増殖症
その他	白板症 出血(便せん血・不正出血・咯血・吐血・下血・血尿) 貧血(鉄欠乏性貧血を除く) 皮膚筋炎(多発性筋炎) びらん しこり 黄疸 アルツハイマー病

日ごろは、

[傷害総合保険+特定感染症危険補償特約]と**[個人賠償責任補償特約]**をセットしたプランです。

傷害総合保険

- 日常生活の中で生じた偶然な事故によりケガをされた場合、入院、通院にかかった費用をお支払いします。
- 事故の発生日からその日を含めて180日以内に後遺障害が生じた場合、保険金をお支払いします。

保険金をお支払いする事故は…

- 交通事故でケガをして入院した。



- 階段で転んでケガをして入院し、手術した。



- すべり台から落ちてケガをして通院した。



個人賠償責任補償特約

- 日常生活の中で生じた偶然な事故やご自宅等の建物により生じた偶然な事故により、法律上の損害賠償責任を負った場合を対象とします。(※職務に起因する事故は対象外)
- 法律上の損害賠償金のほか弁護士費用や争訟費用を補償します。 被保険者の範囲につきましてはP.15をご確認ください。

保険金をお支払いする事故は…

- 子どもが投げたボールが誤って窓ガラスを破損させた。



- 自転車加害事故により第三者にケガをさせた。

(注)2023年4月1日よりヘルメットの着用が努力義務となりました。



- 自宅の塀が倒れ、通行人にケガをさせた。



- 買い物先で誤って商品を壊した。



- 誤って線路に立ち入ったことなどにより電車等を運行不能にさせた。



- 風呂の水を出しっぱなしにして、階下のお宅の部屋を水浸しにした。



さらに安心

賠償事故の示談交渉サービス付 (日本国内のみ)

個人賠償責任保険金のお支払対象となる賠償事故(日本国内において発生した事故にかぎります。)により損害賠償請求を受けた際には、損保ジャパンが示談交渉をお引受けし、事故の解決にあたる「示談交渉サービス」がご利用いただけます。

※示談交渉サービスのご利用にあたっては、被保険者および損害賠償請求権者の方の同意が必要となります。

自転車による加害事故では高額な賠償金の支払いを求められることもあります。日ごろで備えることができます。

高額賠償となった事例

賠償額	事故の概要
9,521万円	男子小学生(11歳)が夜間、帰宅途中に自転車で走行中、歩道と車道の区別のない道路において歩行中の女性(62歳)と正面衝突。女性は頭蓋骨折等の傷害を負い、意識が戻らない状態となった。 (神戸地方裁判所、平成25年7月4日判決)
9,266万円	男子高校生が昼間、自転車横断帯のかなり手前の歩道から車道を斜めに横断し、対向車線を自転車で直進してきた男性会社員(24歳)と衝突。男性会社員に重大な障害(言語機能の喪失等)が残った。 (東京地方裁判所、平成20年6月5日判決)
5,438万円	男性が昼間、信号表示を無視して高速度で交差点に進入、青信号で横断歩道を横断中の女性(38歳)と衝突。女性は脳挫傷等で3日後に死亡した。 (東京裁判所、平成19年4月11日判決)

日本損害保険協会調べ

保険金額

○保険期間 1年 ○団体割引 10%

○特定感染症危険「後遺障害保険金、入院保険金、通院保険金および葬祭費用保険金」補償特約セット

	保険金額	補償内容
後遺障害保険金	100万円	事故の発生日からその日を含めて180日以内に後遺障害が生じた場合、後遺障害の程度に応じて後遺障害保険金額の4%~100%をお支払いします。
入院保険金	1日につき 1,000円	事故により入院された場合、入院日数に対し、1,000日を限度として、1日につき入院保険金日額をお支払いします。
手術保険金	入院時： 1万円 外来時： 5,000円	事故によるケガのため、公的医療保険制度の給付対象である手術を受けた場合、入院中に受けた手術は入院保険金日額の10倍、外来で受けた手術は入院保険金日額の5倍の額をお支払いします。ただし、1事故につき1回の手術にかぎりです。
通院保険金	1日につき 450円	事故の発生日からその日を含めて1,000日以内の通院日数に対し、90日を限度として、1日につき通院保険金日額をお支払いします。
葬祭費用補償 (特定感染症危険用)	300万円	特定感染症を発病し、その直接の結果として発病の日からその日を含めて180日以内に死亡された場合に、被保険者の親族等が負担された葬祭費用(実費)に対し、300万円を限度として葬祭費用保険金をお支払いします。
個人賠償責任 補償	1億円	日常生活で生じた偶発的な事故により、他人にケガを負わせたり、他人の財物を壊したり、誤って線路に立ち入ったことなどにより電車等を運行不能にさせたこと等によって、法律上の損害賠償責任を負った場合に保険金をお支払いします。免責金額(自己負担額)はありません。 国内示談交渉サービス付帯。

日常生活でのケガも補償対象となります。

保険料

		(職種級別A級)	型名
●「がん」に併せてご加入の場合 「日ごろ」のみ中途でご加入の場合	▶▶▶	月払保険料	490円 N12
●「日ごろ」のみ10月1日始期契約で ご加入の場合	▶▶▶	一時払保険料	5,200円 N1

※危険度の高い職業の場合、同一の補償でも保険料が高くなります。運転手やとび職などが該当します。

職種級別	職業・職種
B級	木・竹・草・つる製品製造作業、漁業作業、建設作業(高所作業の有無を問いません)、採鉱・採石作業、自動車運転者(バス・タクシー運転者、貨物自動車運転者等)、農林業作業

- ※1 オートテスター、オートバイ競争選手、自転車競争選手、自動車競争選手、猛獣取扱者(動物園の飼育係を含みます。)、モーターボート競争選手の方等は上表の分類と保険料が異なります。
- ※2 プロボクサー、プロレスラー、力士、ローラーゲーム選手(レフリーを含みます。の方等についてはお引き受けできません。

		(職種級別B級)	型名
●「がん」に併せてご加入の場合 「日ごろ」のみ中途でご加入の場合	▶▶▶	月払保険料	620円 NB12
●「日ごろ」のみ10月1日始期契約で ご加入の場合	▶▶▶	一時払保険料	6,770円 NB1

ご加入に際して特にご確認いただきたい事項や、ご加入者にとって不利益になる事項等、特にご注意いただきたい事項を記載しています。ご加入になる前に必ずお読みいただきますようお願いいたします。

【加入者ご本人以外の被保険者(保険の対象となる方。以下同様とします。)にも、このパンフレットに記載した内容をお伝えください。また、ご加入の際は、ご家族の方にもご契約内容をお知らせください。】

この保険のあらまし(契約概要のご説明)

- 商品の仕組み： (がん) 団体総合保険普通保険約款に医療保険基本特約、がん保険特約等をセットしたものです。
(日ごろ) 傷害総合保険普通保険約款に各種特約をセットしたものです。
- 保険契約者： 一般社団法人 全国手をつなぐ育成会連合会
- 保険期間： 令和5年10月1日午後4時から1年間となります。
- 申込締切日： 令和5年9月10日
- 引受条件(保険金額等)、保険料、保険料払込方法等： 引受条件(保険金額等)、保険料は本パンフレットに記載しておりますので、ご確認ください。

- 加入対象者： 全国手をつなぐ育成会連合会の会員
- 被保険者： 全国手をつなぐ育成会連合会の会員またはご家族(配偶者・子供・両親・兄弟姉妹および同居の親族)を被保険者としてご加入いただけます。
【がん】新規加入は満69歳、継続加入は79歳までの方が対象となります。
【日ごろ】傷害総合保険+特定感染症危険補償特約 被保険者本人のみ。
個人賠償責任補償特約 P.15記載の被保険者の範囲をご確認ください。
- お支払方法： 令和5年12月から毎月口座振替となります。(12回払) 傷害総合保険(日ごろ)のみご加入の場合：一時払
- お手続き方法： 下表のとおり必要書類にご記入のうえ、ご加入窓口の全国手をつなぐ育成会連合会東京事務局までご送付ください。

ご加入対象者	お手続き方法
新規加入者の皆さま	添付の「加入依頼書(兼健康状態告知書)」に必要事項をご記入のうえ、ご提出いただけます。
既加入者の皆さま	満期のご案内に沿ってお手続きください。

【傷害総合保険にご加入の場合】

(注) ご契約の保険料を算出する際や保険金をお支払いする際の重要な項目である職種級別は、職種級別表をご確認ください。

- 中途加入： 保険期間の中途でのご加入は、毎月、受付をしています。その場合の保険期間は、毎月10日までの受付分は受付日の翌月1日(10日過ぎの受付分は翌々月1日)から令和6年10月1日午後4時までとなります。
保険料につきましては、中途加入の保険期間開始日の翌々月から口座引き落としとなります。
- 中途脱退： この保険から脱退(解約)される場合は、ご加入窓口の全国手をつなぐ育成会連合会東京事務局までご連絡ください。
- 団体割引は、本団体契約の前年のご加入人数により決定しています。次年度以降、割引率が変更となることがありますので、あらかじめご了承ください。
また、団体のご加入人数が10名を下回った場合は、この団体契約は成立しませんので、ご了承ください。
- 満期返れい金・契約者配当金： この保険には、満期返れい金・契約者配当金はありません。

がん 補償の内容【保険金をお支払いする主な場合とお支払いできない主な場合】

被保険者が、責任開始日以降の保険期間中にがんと診断確定され、その直接の結果として、入院を開始した場合、手術を受けた場合等に保険金をお支払いします。ご加入初年度の保険期間の開始日からその日を含めて91日目(責任開始日)以降に該当した支払事由が保険金お支払いの対象となります。

保険金の種類	保険金をお支払いする主な場合	保険金をお支払いできない主な場合
がん 診断保険金	責任開始日以降の保険期間中に初めてがんと診断確定された場合、またはがんと診断確定されその治療を直接の目的として入院を開始された場合、がん診断保険金額をお支払いします。 なお、2回目以降のがん診断保険金のお支払いは、保険金の支払事由に該当した最終の日からその日を含めて2年以内に該当した支払事由については、保険金をお支払いしませんが、保険金の支払事由に該当した最終の日からその日を含めて2年を経過した日の翌日にごんの治療を直接の目的として継続して入院中の場合は、保険金をお支払いします。	①故意または重大な過失 ②戦争、外国の武力行使、暴動(テロ行為 ^(※) を除きます。) ③核燃料物質(使用済燃料を含みます。)もしくは核燃料物質によって汚染された物(原子核分裂生成物を含みます。)の放射性、爆発性その他の有害な特性 ④上記以外の放射線照射または放射能汚染 ⑤がん以外での入院、手術、通院など
がん 入院保険金	責任開始日以降の保険期間中にがんと診断確定され、その直接の結果として入院を開始した場合、入院した日数に対し、入院1日につきがん入院保険金日額をお支払いします。 $\text{がん入院保険金の額} = \text{がん入院保険金日額} \times \text{入院した日数}$	
がん 手術保険金	責任開始日以降の保険期間中にがんと診断確定され、がんの治療のために病院または診療所において以下①から③までのいずれかの手術 ^(※1) を受けた場合、がん手術保険金をお支払いします。 ①公的医療保険制度における医科診療報酬点数表に、手術料の算定対象として列挙されている手術 ②先進医療に該当する手術 ^(※2) ③放射線治療に該当する診療行為 手術(重大手術(※3)以外) <入院中に受けた手術の場合> がん手術保険金の額 = がん入院保険金日額 × 20(倍) <外来で受けた手術の場合> がん手術保険金の額 = がん入院保険金日額 × 5(倍) 重大手術(※3) がん手術保険金の額 = がん入院保険金日額 × 40(倍) (注)重大手術を受けた場合は、入院中・外来を問わず、40倍とします。 (※1)以下の手術は対象となりません。 創傷処理、皮膚切開術、デブリードマン、骨または関節の非観血的または徒手的な整復術・整復固定術および授動術、抜歯手術、鼻焼灼術、美容整形上の手術、疾病を直接の原因としない不妊手術、診断・検査のための手術 など (※2)先進医療に該当する手術は、治療を直接の目的としてメス等の器具を用いて患部または必要部位に切除、摘出等の処置を施すものにかぎります。 (※3)重大手術とは以下の手術をいいます。 ①悪性新生物に対する開頭手術(穿頭術を含みます。) ②悪性新生物に対する開胸手術および開腹手術(胸腔鏡・縦隔鏡・腹腔鏡を用いた手術を含みます。) ③悪性新生物に対する四肢切断術(手指・足指を除きます。) ④脊髄(せきずい)腫(悪性)摘出術 ⑤悪性新生物の治療を直接の目的として日本国内で行われた、心臓・肺・肝臓・脾(すい)臓・腎(じん)臓(それぞれ、人工臓器を除きます。)の全体または一部の移植手術。ただし、臓器の移植に関する法律(平成9年法律第104号)に規定する移植手術にかぎります。 がん手術保険金は、手術を受けられるごとにお支払いしますが、手術の種類によっては、お支払いする回数・保険金の額に以下(1)から(5)までの制限があります。 (1)時期を同じくして2種類以上の手術を受けた場合、がん手術保険金の額の最も高いいずれか1つの手術についてのみお支払いします。 (2)同一の手術(同一の先進医療に該当する手術を含みます。)を2回以上受けた場合で、それらの手術が一連の手術 ^(※1) に該当するときは、同一手術期間 ^(※2) に受けた一連の手術 ^(※1) については、がん手術保険金の額の最も高いいずれか1つの手術についてのみお支払いします。 (※1)一連の手術とは、医科診療報酬点数表または歯科診療報酬点数表において、一連の治療過程に連続して受けた場合でも手術料が1回のみ算定されるものとして定められている手術をいいます。 (※2)同一手術期間とは、一連の手術のうち最初に手術を受けた日からその日を含めて60日間をいいます。また、同一手術期間経過後に一連の手術を受けた場合は、直前の同一手術期間経過後最初にその手術を受けた日からその日を含めて60日間を新たな同一手術期間とします。 (3)医科診療報酬点数表または歯科診療報酬点数表において、手術料が1日につき算定されるものとして定められている手術を受けた場合は、その手術を受けた1日目についてのみお支払いします。 (4)放射線治療を2回以上受けた場合は、施術の開始日から60日の間に1回のお支払いを限度とします。 (5)乳房再建術については、公的医療保険制度における医科診療報酬点数表の手術料算定対象として列挙されている診療行為に該当しない場合であっても、がん手術保険金をお支払いします。ただし、その場合は、1回の入院につき1乳房に対して1回のお支払いを限度とします。	
がん 外来治療 保険金	責任開始日以降の保険期間中にがんと診断確定され、その直接の結果として外来治療を開始した場合、365日を限度として、外来治療を受けた日数に対し、1日につきがん外来治療保険金日額をお支払いします。ただし、がん外来治療保険金支払限度日数に達した場合であっても、その翌日以降に手術、放射線治療、抗がん剤治療に該当する外来治療を受けた場合は、その日数に対し、がん外来治療保険金支払限度日数に関わらず、がん外来治療保険金をお支払いします。 なお、がん入院保険金をお支払いするべき期間中に外来治療を受けた場合は、がん入院保険金日額またはがん外来治療保険金日額のいずれか高い額をお支払いします。 $\text{がん外来治療保険金の額} = \text{がん外来治療保険金日額} \times \text{外来治療を受けた日数}$	

がん 補償の内容【保険金をお支払いする主な場合とお支払いできない主な場合】(続き)

保険金の種類	保険金をお支払いする主な場合	保険金をお支払いできない主な場合
抗がん剤治療保険金	責任開始日以降の保険期間中にがんと診断確定され、その直接の結果として抗がん剤治療を開始した場合は、抗がん剤治療を受けた日の属する月ごとに、60か月を限度として、抗がん剤治療保険金をお支払いします。	<前ページと同様です。>

(注) 初年度加入の締結の後に保険金のお支払条件の変更があった場合は、次の①または②の保険金の額のうち、いずれか低い金額をお支払いします。

- ①このご契約のお支払条件により算出された保険金の額
- ②被保険者ががんと診断確定された時のご契約のお支払条件により算出された保険金の額

【その他特約】

保険金の種類	保険金をお支払いする主な場合	保険金をお支払いできない主な場合
先進医療等費用保険金(注)	責任開始日以降の保険期間中に傷害または疾病を被り、被保険者が日本国内で先進医療等 ^(※1) を受けたことにより負担した先進医療 ^(※2) の技術料や臓器移植に要する費用等を先進医療等費用保険金額を限度にお支払いします。 (※1)先進医療および臓器移植術をいいます。 (※2)病院等において行われる医療行為のうち、一定の施設基準を満たした病院等が厚生労働省への届出により行う高度な医療技術をいいます。対象となる先進医療の種類については、保険期間中に変更となることがあります。詳しくは厚生労働省ホームページをご覧ください。 (https://www.mhlw.go.jp/topics/bukyoku/isei/sensiniryō/kan.html)	①故意または重大な過失 ②戦争、外国の武力行使、暴動(テロ行為を除きます。)、核燃料物質等によるもの ③自殺行為、犯罪行為または闘争行為 ④麻薬、大麻、あへん、覚せい剤等の使用(治療を目的として医師が用いた場合を除きます。) ⑤頸(けい)部症候群(いわゆる「むちうち症」)、腰痛等で医学的覚所見のないもの ⑥無資格運転、酒気を帯びた状態での運転による事故 ⑦地震、噴火またはこれらによる津波(天災危険補償特約をセットしない場合) ⑧妊娠、出産 ⑨ピッケル等の登山用具を使用する山岳登山、ロッククライミング(フリークライミングを含みます。)、登る壁の高さが5mを超えるボルダリング、航空機操縦(職務として操縦する場合を除きます。)、ハンググライダー搭乗等の危険な運動を行っている間の事故 ⑩自動車、原動機付自転車等による競技、競争、興行(これらに準ずるものおよび練習を含みます。)の間の事故 など

(注) 補償内容が同様のご契約^(※1)が他にある場合は、補償が重複することがあります。補償が重複すると、対象となる事故については、どちらのご契約からでも補償されますが、いずれか一方のご契約からは保険金が支払われない場合があります。ご加入にあたっては、補償内容の差異や保険金額をご確認いただき、補償・特約の可否をご判断ください^(※2)。

(※1) 傷害保険の他、火災保険や自動車保険などにセットされる特約や他社のご契約を含みます。

(※2) 1契約のみに補償・特約をセットした場合、ご契約を解約したときや、家族状況の変化(同居から別居への変更等)により被保険者が補償の対象外になったときなどは、補償がなくなることがありますので、ご注意ください。

その他ご注意いただきたいこと

●特定疾病等対象外特約について

・「特定疾病等対象外特約」がセットされたご契約を継続される場合、継続後契約においても、原則として「特定疾病等対象外特約」がセットされます。

(注)「特定疾病等対象外特約」がセットされたご契約は、該当する疾病群により、以下の特別な条件がセットされています。

補償対象外とする疾病・症状が発病した場合には、保険金をお支払いできません。

セットされる条件	補償対象外とする疾病・症状	補償対象外期間
特定疾病等対象外の条件	該当する疾病群に属するすべての疾病 (注)例えばA群を補償対象外としてご加入いただいている場合、下表記載の疾病に関わらず、胃・腸の疾病はすべて補償対象外となります。	全保険期間(継続契約においても原則として同様です。)

<補償対象外とする疾病・症状の例>

疾病群	補償対象外とする疾病・症状
A群 胃・腸の疾病	炎症性腸疾患(かいよう性大腸炎・クローン病)、胃・腸・十二指腸のかいよう、腹膜炎、胃・腸のポリープ、腸閉塞、大腸炎 など
B群 肝臓・胆のう・すい臓の疾病	肝硬変、慢性肝炎、肝肥大、すい炎、急性肝炎、肝のうよう、胆石、胆のう炎 など
C群 腎臓・泌尿器の疾病	慢性腎炎、ネフローゼ、腎不全、副腎しゅよう、腎盂炎、急性腎炎、腎臓・膀胱・尿路の結石 など
D群 気管支・肺の疾病	結核、肺線維症、慢性閉塞性肺疾患、(COPD(慢性気管支炎・肺気腫など))、肋膜炎、膿胸、ぜんそく、気管支拡張症、肺炎、肺壞疽、自然気胸 など
E群 脳血管・循環器関係の疾病	脳卒中(脳出血・脳こうそく(脳軟化)・くも膜下出血)、心臓弁膜症、心筋こうそく、心筋症、狭心症、不整脈(心房細動など、人工ペースメーカーを使用した場合を含みます。)、心雑音、動脈硬化症、動脈瘤、高血圧症、静脈瘤 など
F群 腰・脊椎の疾病	骨のしゅよう性疾患、腰痛症、変形性脊椎症、ギックリ腰、椎間板ヘルニア、骨粗しょう症、後縦靭帯骨化症 など
H群 眼の疾病	白内障、緑内障、網膜炎、網膜症 など
I群 ご婦人の疾病	子宮筋腫、子宮内膜症、卵巣のう腫、乳腺症(乳腺線維腺腫を含みます。)、不正出血 など

・ご継続手続き時に再告知いただくことで、継続後契約の保険始期から「特定疾病等対象外特約」を削除できることがあります。ただし、再告知時点における告知内容によりお引受条件を決定するため、「特定疾病等対象外特約」を削除できないこともあります。なお、保険期間の中途での削除はできません。

・詳しい内容につきましては、取扱代理店または損保ジャパンまでお問い合わせください。

保険金額は、高額療養費制度等の公的保険制度を踏まえ設定してください。公的保険制度の概要につきましては、金融庁のホームページ(<https://www.fsa.go.jp/ordinary/insurance-portal.html>)等をご確認ください。

日ごろ 補償の内容【保険金をお支払いする主な場合とお支払いできない主な場合】

被保険者が、日本国内または国外において、急激かつ偶然な外来の事故(以下「事故」といいます。)によりケガ^(※)をされた場合等に、保険金をお支払いします。
 (※) 身体外部から有毒ガスまたは有毒物質を偶然かつ一時に吸入、吸収した場合に急激に生ずる中毒症状を含みます。ただし、細菌性食中毒、ウイルス性食中毒は含みません。特定感染症危険「後遺障害保険金、入院保険金、通院保険金および葬祭費用保険金」補償特約で対象となる特定感染症を原因とする食中毒にかぎり、同特約の内容に従いお支払いの対象となります。

(注) 保険期間の開始日より前に発生した事故によるケガ・損害に対しては、保険金をお支払いできません。

「急激かつ偶然な外来の事故」について

■「急激」とは、突発的に発生することであり、ケガの原因としての事故がゆるやかに発生するのではなく、原因となった事故から結果としてのケガまでの過程が直接的で時間的間隔のないことを意味します。

■「偶然」とは、「原因の発生が偶然である」「結果の発生が偶然である」「原因・結果とも偶然である」のいずれかに該当する予知されない出来事をいいます。

■「外来」とは、ケガの原因が被保険者の身体の外からの作用によることをいいます。

(注) 靴ずれ、車酔い、熱中症、しもやけ等は、「急激かつ偶然な外来の事故」に該当しません。

保険金の種類	保険金をお支払いする主な場合	保険金をお支払いできない主な場合
後遺障害 保険金	事故によりケガをされ、事故の発生の日からその日を含めて180日以内に後遺障害が生じた場合、その程度に応じて後遺障害保険金額の4%～100%をお支払いします。ただし、お支払いする後遺障害保険金の額は、保険期間を通じ、後遺障害保険金額を限度とします。 $\text{後遺障害保険金の額} = \text{後遺障害保険金額} \times \text{後遺障害の程度に応じた割合 (4\% \sim 100\%)}$	①故意または重大な過失 ②自殺行為、犯罪行為または闘争行為 ③無資格運転、酒気を帯びた状態での運転または麻薬等により正常な運転ができないおそれがある状態での運転 ④脳疾患、疾病または心神喪失 ⑤妊娠、出産、早産または流産 ⑥外科的手術その他の医療処置 ⑦戦争、外国の武力行使、暴動(テロ行為 ^(※1) を除きます。)、核燃料物質等によるもの ⑧地震、噴火またはこれらによる津波(天災危険補償特約をセットしない場合) ⑨頸(けい)部症候群(いわゆる「むちうち症」、腰痛等で医学的他覚所見 ^(※2) のないもの) ⑩ピッケル等の登山用具を使用する山岳登山、ロッククライミング(フリークライミングを含みます。)、登る壁の高さが5mを超えるボルダリング、航空機操縦(職務として操縦する場合を除きます。)、ハンググライダー搭乗等の危険な運動を行っている間の事故 ⑪自動車、原動機付自転車等による競技、競争、興行(これらに準ずるものおよび練習を含みます。)の間の事故 など
入院保険金	事故によりケガをされ、入院された場合、入院日数に対し1,000日を限度として、1日につき入院保険金日額をお支払いします。 $\text{入院保険金の額} = \text{入院保険金日額} \times \text{入院日数(1,000日限度)}$	
手術保険金	事故によりケガをされ、そのケガの治療のために病院または診療所において、以下①または②のいずれかの手術を受けた場合、手術保険金をお支払いします。ただし、1事故につき1回の手術にかぎります。 なお、1事故に基づくケガに対して、入院中および外来で手術を受けたときは、<入院中に受けた手術の場合>の手術保険金をお支払いします。 ①公的医療保険制度における医科診療報酬点数表に、手術料の算定対象として列挙されている手術 ^(※1) ②先進医療に該当する手術 ^(※2) $\begin{aligned} <\text{入院中に受けた手術の場合}> \text{手術保険金の額} &= \text{入院保険金日額} \times 10(\text{倍}) \\ <\text{外来で受けた手術の場合}> \text{手術保険金の額} &= \text{入院保険金日額} \times 5(\text{倍}) \end{aligned}$ (※1)以下の手術は対象となりません。 創傷処理、皮膚切開術、デブリードマン、骨または関節の非観血的または徒手的な整復術・整復固定術および授動術、抜歯手術 (※2)先進医療に該当する手術は、治療を直接の目的としてメス等の器具を用いて患部または必要部位に切除、摘出等の処置を施すものにかぎります。	
通院 保険金	事故によりケガをされ、通院された場合、事故の発生の日からその日を含めて1,000日以内の通院日数に対し、90日を限度として、1日につき通院保険金日額をお支払いします。ただし、入院保険金をお支払いするべき期間中の通院に対しては、通院保険金をお支払いしません。 $\text{通院保険金の額} = \text{通院保険金日額} \times \text{通院日数(事故の発生の日から1,000日以内の90日限度)}$ (注1)通院されない場合であっても、骨折、脱臼、靭帯損傷等のケガをされた部位(脊柱、肋骨、胸骨、長管骨等)を固定するために医師の指示によりギプス等 ^(※) を常時装着したときはその日数について通院したものとみなします。 (※)ギプス、ギプスシーネ、ギプスシャーレ、シーネその他これらと同程度に固定することができるものをいい、胸部固定帯、胸骨固定帯、肋骨固定帯、軟性コルセット、サポーター等は含みません。 (注2)通院保険金の支払いを受けられる期間中に新たに他のケガをされた場合であっても、重複して通院保険金をお支払いしません。	(※1)「テロ行為」とは、政治的・社会的もしくは宗教・思想的な主義・主張を有する団体・個人またはこれと連帯するものがその主義・主張に関して行う暴力的行為をいいます。以下同様とします。 (※2)「医学的他覚所見」とは、理学的検査、神経学的検査、臨床検査、画像検査等により認められる異常所見をいいます。以下同様とします。

傷害(国内外補償)

【特定感染症危険「後遺障害保険金、入院保険金、通院保険金および葬祭費用保険金」補償特約】

特定感染症^(※)を発病し、その直接の結果として発病の日からその日を含めて180日以内に、所定の後遺障害が生じた場合、入院した場合、通院した場合に、後遺障害保険金、入院保険金(180日限度)、通院保険金(180日以内の90日限度)をお支払いします。また、発病の日からその日を含めて180日以内に死亡された場合に、被保険者の親族等が負担された葬祭費用(実費)に対し、300万円を限度として葬祭費用保険金をお支払いします。

ご加入初年度の場合は、保険期間の開始日からその日を含めて10日以内に発病した特定感染症に対しては、保険金をお支払いできません。

(※)「特定感染症」とは、「感染症の予防及び感染症の患者に対する医療に関する法律」に規定する一類感染症、二類感染症または三類感染症をいいます。

2023年5月現在、結核、重症急性呼吸器症候群(病原体がベータコロナウイルス属SARSコロナウイルスであるものにかぎります。)、腸管出血性大腸菌感染症(O-157を含みます。)等が該当します。

(注)今後取扱いが変更となる場合があります。

日ごろ 補償の内容【保険金をお支払いする主な場合とお支払いできない主な場合】(続き)

保険金の種類	保険金をお支払いする主な場合	保険金をお支払いできない主な場合
<p>賠償責任 (国内外補償) (注)</p>	<p>日本国内または国外において、被保険者^(※1)が次の①から④までのいずれかの事由により法律上の損害賠償責任を負った場合に、損害賠償金および費用(訴訟費用等)の合計金額をお支払いします(自己負担額はありせん)。ただし、1回の事故につき損害賠償金は個人賠償責任の保険金額を限度とします。</p> <p>なお、賠償金額の決定には、事前に損保ジャパンの承認を必要とします。</p> <p>①住宅の所有・使用・管理に起因する偶然な事故により、他人にケガなどをさせた場合や他人の財物を壊した場合</p> <p>②被保険者^(※1)の日常生活(住宅以外の不動産の所有、使用または管理を除きます。)に起因する偶然な事故(例：自転車運転中の事故など)により、他人にケガなどをさせた場合や他人の財物を壊した場合</p> <p>③日本国内で受託した財物(受託品)^(※2)を壊したり盗まれた場合</p> <p>④誤って線路に立ち入ったことなどにより電車等^(※3)を運行不能にさせた場合</p> <p>(※1)この特約における被保険者は次のとおりです。</p> <p>ア. 本人 イ. 本人の配偶者 ウ. 本人またはその配偶者の同居の親族 エ. 本人またはその配偶者の別居の未婚の子 オ. 本人が未成年者または責任無能力者の場合、親権者、その他の法定の監督義務者および監督義務者に代わって本人を監督する方(本人の親族にかぎりません)。ただし、本人に関する事故にかぎりません。</p> <p>カ. イ. からエ. までのいずれかの方が責任無能力者の場合、親権者、その他の法定の監督義務者および監督義務者に代わって責任無能力者を監督する方(その責任無能力者の親族にかぎりません)。ただし、その責任無能力者に関する事故にかぎりません。</p> <p>なお、被保険者本人またはその配偶者との続柄および同居または別居の別は、損害の原因となった事故発生時におけるものをいいます。</p> <p>(※2)次のものは「受託品」に含まれません。</p> <ul style="list-style-type: none"> ・携帯電話・スマートフォン等の携帯型通信機器、ノート型/パソコン等の携帯型電子事務機器およびこれらの付属品 ・コンタクトレンズ、眼鏡、サングラス、補聴器 ・義歯、義肢その他これらに準ずる物 ・動物、植物 ・自転車、ハングライダー、パラグライダー、サーフボード、ウインドサーフィン、ラジコン模型およびこれらの付属品 ・船舶(ヨット、モーターボート、水上バイク、ボートおよびカヌーを含みます。)、航空機、自動車(ゴルフ場敷地内におけるゴルフカートを除きます。)、バイク、原動機付自転車、雪上オートバイ、ゴーカートおよびこれらの付属品 ・通貨、預貯金証書、株券、手形その他の有価証券、印紙、切手、設計書、帳簿 ・貴金属、宝石、書画、骨とう、彫刻、美術品 ・クレジットカード、ローンカード、プリペイドカードその他これらに準ずる物 ・ドローンその他の無人航空機および模型航空機ならびにこれらの付属品 ・山岳登山、ロッククライミング(フリークライミングを含みます。)、登る壁の高さが5mを超えるボルダリング等の危険な運動等を行っている間のその運動等のための用具 ・データやプログラム等の無体物 ・漁具 ・1個もしくは1組または1対で100万円を超える物 ・不動産 <p>(※3)「電車等」とは、汽車、電車、気動車、モノレール等の軌道上を走行する陸上の乗用車をいいます。</p>	<p>①故意</p> <p>②戦争、外国の武力行使、暴動(テロ行為を除きます。)、核燃料物質等による損害</p> <p>③地震、噴火またはこれらによる津波</p> <p>④被保険者の職務の遂行に直接起因する損害賠償責任</p> <p>⑤被保険者およびその被保険者と同居する親族に対する損害賠償責任</p> <p>⑥受託品を除き、被保険者が所有、使用または管理する財物の損壊について、その財物について正当な権利を有する方に対して負担する損害賠償責任</p> <p>⑦心神喪失に起因する損害賠償責任</p> <p>⑧被保険者または被保険者の指図による暴行または殴打に起因する損害賠償責任</p> <p>⑨航空機、船舶および自動車・原動機付自転車等の車両^(※1)、銃器の所有、使用または管理に起因する損害賠償責任</p> <p>⑩環境汚染に起因する損害賠償責任</p> <p>⑪受託品に対して正当な権利を有していない者に対して損害賠償責任を負担することによって被った損害</p> <p>⑫受託品の損壊または盗取について、次の事由により生じた損害</p> <ul style="list-style-type: none"> ・被保険者の自殺行為、犯罪行為または闘争行為 ・差し押え、取用、没収、破壊等国または公共団体の公権力の行使 ・自然の消耗または劣化、変色、さび、かび、ひび割れ、虫食い ・偶然な外来の事故に直接起因しない電気的事故または機械的事故 ・置き忘れ^(※2)または紛失 ・詐欺または横領 ・雨、雪、雹(ひょう)、みぞれ、あられまたは融雪水の浸み込みまたは吹き込み ・受託品が委託者に引き渡された後に発見された受託品の損壊または盗取 <p>など</p> <p>(※1)次のア. からウ. までのいずれかに該当するものを除きます。</p> <p>ア. 主たる原動力が人力であるもの</p> <p>イ. ゴルフ場敷地内におけるゴルフカート</p> <p>ウ. 身体障がい者用車いすおよび歩行補助車で、原動機を用いるもの</p> <p>(※2)保険の対象を置いた状態でその事実または置いた場所を忘れることをいいます。</p>

(注) 補償内容が同様のご契約^(※1)が他にある場合は、補償が重複することがあります。補償が重複すると、対象となる事故については、どちらのご契約からでも補償されますが、いずれか一方のご契約からは保険金が支払われない場合があります。ご加入にあたっては、補償内容の差異や保険金額をご確認いただき、補償・特約の要否をご判断ください^(※2)。

(※1) 傷害保険の他、火災保険や自動車保険などにセットされる特約や他社のご契約を含みます。

(※2) 1契約のみに補償・特約をセットした場合、ご契約を解約したときや、家族状況の変化(同居から別居への変更等)により被保険者が補償の対象外になったときなどは、補償がなくなることがありますので、ご注意ください。

その他ご注意ください

保険金額は、高額療養費制度等の公的保険制度を踏まえ設定してください。公的保険制度の概要につきましては、金融庁のホームページ(<https://www.fsa.go.jp/ordinary/insurance-portal.html>)等をご確認ください。

用語のご説明

用語	用語の定義
がん	「厚生労働省大臣官房統計情報部編、疾病、傷害および死因統計分類提要ICD-10（2003年版）準拠」に定められた分類項目中、所定の悪性新生物をいいます。詳細につきましては、損保ジャパン公式ウェブサイト掲載の約款集をご覧ください。
がんと診断確定された時	医師または歯科医師 ^(※) が、病理組織学的所見(剖検や生検)、細胞学的所見、理学的所見(X線や内視鏡等)、臨床学的所見および手術所見の全部またはいずれかによってがんを診断確定した時をいいます。 (※)被保険者が医師または歯科医師である場合は、被保険者以外の医師または歯科医師をいいます。
責任開始日	責任開始日：ご加入初年度の保険期間の開始日からその日を含めて90日を経過した日の翌日をいいます。
通院	病院もしくは診療所に通い、または往診により、治療を受けることをいいます。ただし、治療を伴わない、薬剤、診断書、医療器具等の受領等のためのものは含みません。
通院責任期間	入院の開始日の前日からその日を含めて60日前の日に始まり、その入院の退院日の翌日からその日を含めて180日を経過した日に終わる期間をいいます。
外来治療	病院もしくは診療所に通い、または往診により、治療を受けることをいいます。ただし、治療を伴わない、薬剤、診断書、医療器具等の受領等のためのものは含みません。
入院	自宅等での治療が困難なため、病院または診療所に入り、常に医師の管理下において治療に専念することをいいます。ただし、美容上の処置、正常分娩、疾病を直接の原因としない不妊手術、治療処置を伴わない人間ドック検査等による入院は除きます。
先進医療	病院等において行われる医療行為のうち、一定の施設基準を満たした病院等が厚生労働省への届出により行う高度な医療技術をいいます。対象となる先進医療の種類については、保険期間中に変更となることがあります。詳しくは厚生労働省ホームページをご覧ください。(https://www.mhlw.go.jp/topics/bukyoku/isei/sensiniryu/kikan.html)
放射線治療	次の①または②のいずれかに該当する診療行為をいいます。 ①公的医療保険制度における医科診療報酬点数表に、放射線治療料の算定対象として列挙されている診療行為 ^(※) 。 ただし、血液照射を除きます。 ②先進医療に該当する放射線照射または温熱療法による診療行為 (※)歯科診療報酬点数表に放射線治療料の算定対象として列挙されている診療行為のうち、医科診療報酬点数表においても放射線治療料の算定対象として列挙されている診療行為を含みます。
乳房再建術	がんの治療を直接の目的とした乳房の切除術により喪失された乳房の形態を皮膚弁 ^(※) または人工物を用いて正常に近い形態に戻すことを目的とする手術をいいます。乳頭または乳輪を対象とする手術は、乳房再建術には含みません。 (※)皮膚弁 皮膚の欠損部を被覆するための植皮術は含みません。
治療	医師が必要であると認め、医師が行う治療をいいます。ただし、被保険者が医師である場合は、被保険者以外の医師による治療をいいます。
抗がん剤	抗がん剤治療を受けた時点において、世界保健機関の解剖治療化学分類法による医薬品分類のうちL01（抗悪性腫瘍薬）、L02（内分泌療法）、L03（免疫賦活薬）、L04（免疫抑制薬）、V10（治療用放射性医薬品）に分類される薬剤をいいます。
抗がん剤治療	抗がん剤を投与することにより、がんを破壊またはこれの発育・増殖を抑制することを目的とした、次の①から③までのいずれかに該当する診療行為 ^(※1) をいいます。 ①公的医療保険制度における医科診療報酬点数表 ^(※2) に、抗がん剤にかかる薬剤料または処方せん料の算定対象として列挙されている診療行為 ^(※3) ②先進医療 ^(※4) に該当する診療行為 ③①および②のほか、厚生労働大臣による製造販売の承認時に、被保険者が診断確定されたがんの治療に対する効能または効果が認められた抗がん剤を用いた診療行為 (※1)診療行為 ホルモン剤治療を含みます。 (※2)医科診療報酬点数表 抗がん剤治療を受けた時点において、厚生労働省告示に基づき定められている医科診療報酬点数表をいいます。 (※3)公的医療保険制度における医科診療報酬点数表 ^(※2) に、抗がん剤にかかる薬剤料または処方せん料の算定対象として列挙されている診療行為 歯科診療報酬点数表 ^(※5) に抗がん剤にかかる薬剤料または処方せん料の算定対象として列挙されている診療行為のうち、医科診療報酬点数表 ^(※2) においても抗がん剤にかかる薬剤料または処方せん料の算定対象として列挙されている診療行為を含みます。 (※4)先進医療 抗がん剤治療を受けた時点において、厚生労働省告示に基づき定められている評価療養のうち、別に主務大臣が定めるものをいいます。ただし、先進医療ごとに別に主務大臣が定める施設基準に適合する病院または診療所において行われるものにかぎり (※5)歯科診療報酬点数表 抗がん剤治療を受けた時点において、厚生労働省告示に基づき定められている歯科診療報酬点数表をいいます。
配偶者	婚姻の相手方をいい、内縁の相手方 ^(※1) および同性パートナー ^(※2) を含みます。 (※1)内縁の相手方とは、婚姻の届出をしていないために、法律上の夫婦と認められないものの、事実上婚姻関係と同様の事情にある方をいいます。 (※2)同性パートナーとは、戸籍上の性別が同一であるために、法律上の夫婦と認められないものの、婚姻関係と異なる程度の実質を備える状態にある方をいいます。 (注)内縁の相手方および同性パートナーは、婚姻の意思(同性パートナーの場合は、パートナー関係を将来にわたり継続する意思)をもち、同居により婚姻関係に準じた生活を営んでいる場合にかぎり、配偶者に含みます。
親族	6親等内の血族、配偶者または3親等内の姻族をいいます。
未婚	これまでに婚姻歴がないことをいいます。
免責金額	支払保険金の算出にあたり、損害の額から控除する自己負担額をいいます。

ご加入に際して、特にご注意いただきたいこと(注意喚起情報のご説明)

1. クーリングオフ

この保険は団体契約であり、クーリングオフの対象とはなりません。

2. ご加入時における注意事項(告知義務等)

●ご加入の際は、加入依頼書・告知書の記載内容に間違いがないか十分ご確認ください。

●加入依頼書・告知書にご記入いただく内容は、損保ジャパンが公平な引受判断を行ううえで重要な事項となります。

●ご契約者または被保険者には、告知事項(※)について、事実を正確にご回答いただく義務(告知義務)があります。

(※)「告知事項」とは、危険に関する重要な事項のうち、加入依頼書・告知書の記載事項とすることによって損保ジャパンが告知を求めたものをいい、他の保険契約等に関する事項を含みます。

<告知事項>この保険における告知事項は、次のとおりです。

【がん】

★被保険者の過去の傷病歴、現在の健康状態

告知される方(被保険者)がご認識している病気・症状名が告知書にある病気・症状名と一致しなくても、医学的にその病気・症状名と同一と判断される場合には告知が必要です。傷病歴があり、告知書にある病気・症状名に該当するか不明な場合は、主治医(担当医)に確認のうえ、ご回答ください。

【日ごろ】

★被保険者の職業または職務

★他の保険契約等^(※)の加入状況

(※)「他の保険契約等」とは、個人用傷害所得総合保険、傷害総合保険、普通傷害保険、家族傷害保険、交通事故傷害保険、ファミリー交通傷害保険、積立傷害保険等、この保険契約の全部または一部に対して支払責任が同じである他の保険契約または共済契約をいいます。

【がん・日ごろ共通】

★他の保険契約等^(※)の加入状況

(※)「他の保険契約等」とは、医療保険、がん保険、傷害保険、各種商品の入院特約等、この保険契約の全部または一部に対して支払責任が同じである他の保険契約または共済契約をいいます。

*口頭でお話し、または資料提示されただけでは、告知していただいたことにはなりません。

*告知事項について、事実を記入されなかった場合または事実と異なることを記入された場合は、ご契約を解除することや、保険金をお支払いできないことがあります。

*損保ジャパンまたは取扱代理店は告知受領権を有しています。

【がん】

●ご加入初年度の保険期間の開始時^(※)からその日を含めて1年以内に過去の傷病歴、現在の健康状態等について損保ジャパンに告知していただいた内容が不正確であることが判明した場合は、「告知義務違反」としてご契約が解除になることがあります。また、ご加入初年度の保険期間の開始時^(※)からその日を含めて1年を経過していても、ご加入初年度の保険期間の開始時^(※)からその日を含めて1年以内に「保険金の支払事由」が発生していた場合は、ご契約が解除になることがあります。

(※)保険金額の増額(特定疾病等対象外特約の削除を含みます。)等補償を拡大した場合はその補償を拡大した時をいいます。

●「告知義務違反」によりご契約が解除になった場合、「保険金の支払事由」が発生しているときであっても、保険金をお支払いできません。ただし、「保険金の支払事由」と「解除原因となった事実」に因果関係がない場合は、保険金をお支払いします。

●次の場合にも、保険金をお支払いできないことがあります。この場合、ご加入初年度の保険期間の開始時からの経過年数は問いません。

・ご契約者が保険金を不法に取得する目的または第三者に保険金を不法に取得させる目的をもって契約した場合

・ご契約者、被保険者または保険金を受け取るべき方の詐欺または強迫によって損保ジャパンが契約した場合 など

●告知していただいた内容により、ご加入をお断りする場合があります。

●ご加入後や保険金のご請求の際に、告知内容について確認することがあります。

●継続加入の場合において、保険金額の増額(特定疾病等対象外特約の削除を含みます。)等補償を拡大するときも、過去の傷病歴、現在の健康状態等について告知していただく必要があります。

なお、事実を告知されなかったとき、または事実と異なることを告知されたときは、補償を拡大した部分について、解除することや、保険金をお支払いできないことがあります。

●ご加入初年度の保険期間の開始日の前日までおよび、ご加入初年度の保険期間の開始日からその日を含めて90日以内にがんと診断確定されていた場合は、被保険者がその事実を知っているまたは知らないにかかわらず、がん保険特約、がん診断保険金支払特約、がん外来治療保険金支払特約は無効(これらの特約のすべての効力が、ご加入時から生じなかったものとして取り扱うことをいいます。)となります。この場合において、告知前にご契約者または被保険者がその事実を知っていたときは、すでにお支払いいただいた保険料を返還しません。ただし、ご加入初年度の保険期間の開始日からその日を含めて91日目から5年を経過し、その期間内に被保険者ががんと診断確定されなかった場合は、この「無効」の規定を適用しません。

●(注)ご加入初年度の契約に待機期間設定特約がセットされている被保険者の保険金支払いの取扱いは、対象となる特約・がんと診断確定された日の関係等により異なります。詳しくは取扱代理店または損保ジャパンまでお問い合わせください。

●がんと診断確定された時が、ご加入初年度の保険期間の開始日からその日を含めて90日を経過するより前である場合は、保険金をお支払いできません。

(注)ご加入初年度の契約に待機期間設定特約がセットされている被保険者の保険金支払いの取扱いは、対象となる特約・がんと診断確定された日の関係等により異なります。詳しくは取扱代理店または損保ジャパンまでお問い合わせください。

●一部の疾病群について保険金お支払いの対象外とする条件(特定疾病等対象外特約をセット)でのご加入の場合、その疾病群およびその疾病群を原因とするがんについては保険金をお支払いできません。

3. ご加入後における留意点

【がん】

●加入依頼書等記載の住所または通知先を変更された場合は、遅滞なく取扱代理店または損保ジャパンまでご連絡ください。

●団体から脱退される場合は、必ずご加入の窓口にお申し出ください。

<被保険者による解除請求(被保険者離脱制度)について>

・被保険者は、この保険契約(その被保険者に係る部分にかぎり)を解除することを求めることができます。お手続き方法等につきましては、取扱代理店または損保ジャパンまでお問い合わせください。

●保険金の請求状況や被保険者(保険の対象となる方)のご年齢等によっては、ご継続をお断りすることや、ご継続の際に補償内容を変更させていただくことがあります。あらかじめご了承ください。

ご加入に際して、特にご注意いただきたいこと(注意喚起情報のご説明)(続き)

<重大事由による解除等>

●保険金を支払わせる目的で損害等を生じさせた場合や保険契約者、被保険者または保険金受取人が暴力団関係者、その他の反社会的勢力に該当すると認められた場合などは、ご契約を解除することや、保険金をお支払いできないことがあります。

<他の身体障害または疾病の影響>

●保険金のお支払いの対象となっていないケガや後遺障害、病気の影響で、保険金をお支払いする病気等の程度が重くなったときは、それらの影響がなかったものとして保険金をお支払いします。

【日ごろ】

●加入依頼書等記載の職業または職務を変更された場合(新たに職業に就かれた場合または職業をやめられた場合を含みます。)は、ご契約者または被保険者には、遅滞なく取扱代理店または損保ジャパンまでご通知いただく義務(通知義務)があります。

■変更前と変更後の職業または職務に対して適用される保険料に差額が生じる場合は、所定の計算により算出した額を返還または請求します。追加保険料のお支払いがなかった場合やご通知がなかった場合は、ご契約を解除することや、保険金を削減してお支払いすることがあります。

■この保険では、下欄記載の職業については、お引受けの対象外としています。このため、上記にかかわらず、職業または職務の変更が生じ、これらの職業に就かれた場合は、ご契約を解除しますので、あらかじめご了承ください。ご契約が解除になった場合、「保険金の支払事由」が発生しているときであっても、変更の事実が生じた後に発生した事故によるケガに対しては、保険金をお支払いできません。

プロボクサー、プロレスラー、ローラーゲーム選手(レフリーを含みます。)、力士その他これらと同程度またはそれ以上の危険を有する職業

●加入依頼書等記載の住所または通知先を変更された場合は、遅滞なく取扱代理店または損保ジャパンまでご通知ください。

●ご加入内容の変更を希望される場合は、あらかじめ取扱代理店または損保ジャパンまでご通知ください。また、ご加入内容の変更に伴い保険料が変更となる場合は、所定の計算により算出した額を返還または請求します。

●団体から脱退される場合は、必ずご加入の窓口にお申し出ください。

<被保険者による解除請求(被保険者離脱制度)について>

被保険者は、この保険契約(その被保険者に係る部分にかぎります。)を解除することを求めることができます。お手続き方法等につきましては、取扱代理店または損保ジャパンまでお問い合わせください。

●保険金の請求状況や被保険者のご年齢等によっては、ご継続をお断りすることや、ご継続の際に補償内容を変更させていただくことがあります。あらかじめご了承ください。

<重大事由による解除等>

●保険金を支払わせる目的でケガをさせた場合や保険契約者、被保険者または保険金受取人が暴力団関係者、その他の反社会的勢力に該当すると認められた場合などは、ご契約を解除することや、保険金をお支払いできないことがあります。

<他の身体障害または疾病の影響>

●すでに存在していたケガや後遺障害、病気の影響などにより、保険金をお支払いするケガの程度が重くなったときは、それらの影響がなかったものとして保険金をお支払いします。

4. 責任開始期

●保険責任は保険期間初日の午後4時に始まりです。

*中途加入の場合は、毎月10日までの受付分は受付日の翌月1日(10日過ぎの受付分は翌々月1日)に保険責任が始まります。

【がん】

がん保険特約、がん外来治療保険金支払特約、がん診断保険金支払特約等については、ご加入初年度の保険期間の開始日(中途加入の場合は中途加入日)からその日を含めて90日を経過した日の翌日に責任開始期が始まります。

詳しくは取扱代理店または損保ジャパンまでお問い合わせください。

5. 事故がおきた場合の取扱い

【がん】

●保険金支払事由に該当した場合は、ただちに損保ジャパンまたは取扱代理店までご通知ください。がんと診断確定された日、入院を開始した日あるいは手術を受けた日からその日を含めて30日以内にご通知がない場合は、保険金の全額または一部をお支払いできないことがあります。

●保険金のご請求にあたっては、以下に掲げる書類のうち、損保ジャパンが求めるものを提出してください。

	必要となる書類	必要書類の例
①	保険金請求書および保険金請求権者が確認できる書類	保険金請求書、戸籍謄本、印鑑証明書、委任状、代理請求申請書、住民票 など
②	事故日時・事故原因および事故状況等が確認できる書類	疾病状況報告書、事故証明書、メーカーや修理業者等からの原因調査報告書 など
③	疾病の程度、保険の対象の価額、損害の額、損害の程度および損害の範囲、復旧の程度等が確認できる書類	被保険者の身体の疾病に関する事故の場合 死亡診断書(写)、死体検案書(写)、診断書、診療報酬明細書、入院通院申告書、治療費領収書、診察券(写)、運転免許証(写)、レントゲン(写)、所得を証明する書類、休業損害証明書、源泉徴収票 など
④	保険の対象であることが確認できる書類	売買契約書(写)、保証書 など
⑤	公の機関や関係先等への調査のために必要な書類	同意書 など
⑥	損保ジャパンが支払うべき保険金の額を算出するための書類	他の保険契約等の保険金支払内容を記載した支払内訳書 など

(注1) 保険金支払事由の内容・程度等に応じ、上記以外の書類もしくは証拠の提出または調査等にご協力いただくことがあります。

(注2) 被保険者に保険金を請求できない事情がある場合は、ご親族のうち損保ジャパン所定の条件を満たす方が、代理人として保険金を請求することができます。

●上記の書類をご提出いただく等、所定の手続きが完了した日からその日を含めて30日以内に、損保ジャパンが保険金をお支払いするために必要な事項の確認を終え、保険金をお支払いします。ただし、特別な照会または調査等が不可欠な場合は、損保ジャパンは確認が必要な事項およびその確認を終えるべき時期を通知し、お支払いまでの期間を延長することがあります。詳しい内容につきましては、損保ジャパンまでお問い合わせください。

●病気やケガをされた場合等は、この保険以外の保険でお支払いの対象となる可能性があります。また、ご家族の方が加入している保険がお支払対象となる場合もあります。損保ジャパン・他社を問わず、ご加入の保険証券等をご確認ください。

ご加入に際して、特にご注意いただきたいこと(注意喚起情報のご説明)(続き)

【日ごろ】

- 事故が発生した場合は、ただちに損保ジャパンまたは取扱代理店までご連絡ください。事故の発生日からその日を含めて30日以内にご通知がない場合は、保険金の全額または一部をお支払いできないことがあります。
 - 被保険者が法律上の賠償責任を負担される事故が発生した場合は、必ず損保ジャパンにご相談のうえ、交渉をおすすめください。事前に損保ジャパンの承認を得ることなく賠償責任を認めたり、賠償金をお支払いになったりした場合は、保険金の全額または一部をお支払いできないことがあります。また、盗難による損害が発生した場合はただちに警察署へ届け出てください。
- (注)個人賠償責任補償特約をセットした場合、日本国内において発生した事故については、損保ジャパンが示談交渉をお引き受けし事故の解決にあたる「示談交渉サービス」がご利用いただけます。示談交渉サービスのご提供にあたっては、被保険者および損害賠償請求権者の方の同意が必要となります。
- なお、以下の場合は示談交渉サービスをご利用いただけませんのでご注意ください。
- ・被保険者の負担する法律上の損害賠償責任の額が保険金額を明らかに超える場合
 - ・損害賠償に関する訴訟が日本国外の裁判所に提起された場合 など
- 保険金のご請求にあたっては、以下に掲げる書類のうち、損保ジャパンが求めるものを提出してください。

	必要となる書類	必要書類の例
①	保険金請求書および保険金請求権者が確認できる書類	保険金請求書、印鑑証明書、戸籍謄本、委任状、代理請求申請書、住民票 など
②	事故日時・事故原因および事故状況等が確認できる書類	傷害状況報告書、就業不能状況報告書、事故証明書、メーカーや修理業者等からの原因調査報告書 など
③	傷害の程度、保険の対象の価額、損害の額、損害の程度および損害の範囲、復旧の程度等が確認できる書類	①被保険者の身体の傷害または疾病に関する事故、他人の身体の障害に関する賠償事故の場合 死亡診断書(写)、死体検案書(写)、診断書、診療報酬明細書、入院通院申告書、治療費領収書、診察券(写)、運転免許証(写)、レントゲン(写)、所得を証明する書類、休業損害証明書、源泉徴収票、災害補償規定、補償金受領 など ②携行品等に関する事故、他人の財物の損壊に関する賠償事故の場合 修理見積書、写真、領収書、函面(写)、被害品明細書、賃貸借契約書(写)、売上高等営業状況を示す帳簿(写) など
④	保険の対象であることが確認できる書類	売買契約書(写)、保証書
⑤	公の機関や関係先等への調査のために必要な書類	同意書
⑥	被保険者が損害賠償責任を負担することが確認できる書類	示談書 ^(※) 、判決書(写)、調停調書(写)、和解調書(写)、相手の方からの領収書、承諾書 など
⑦	損保ジャパンが支払うべき保険金の額を算出するための書類	他の保険契約等の保険金支払内容を記載した支払内訳書

(※)保険金は、原則として被保険者から相手の方へ賠償金を支払った後にお支払いします。

(注1)事故の内容またはケガの程度および損害の額等に応じ、上記以外の書類もしくは証拠の提出または調査等にご協力いただくことがあります。

(注2)被保険者に保険金を請求できない事情がある場合は、ご親族のうち損保ジャパン所定の条件を満たす方が、代理人として保険金を請求できることがあります。

- 上記の書類をご提出いただく等、所定の手続きが完了した日からその日を含めて30日以内に、損保ジャパンが保険金をお支払いするために必要な事項の確認を終え、保険金をお支払いします。ただし、特別な照会または調査等が不可欠な場合は、損保ジャパンは確認が必要な事項およびその確認を終えるべき時期を通知し、お支払いまでの期間を延長することがあります。詳しい内容につきましては、損保ジャパンまでお問い合わせください。
- ケガをされた場合等は、この保険以外の保険でお支払いの対象となる可能性があります。また、ご家族の方が加入している保険がお支払対象となる場合もあります。損保ジャパン・他社を問わず、ご加入の保険証券等をご確認ください。

6. 保険金をお支払いできない主な場合

本パンフレットの補償の内容【保険金をお支払いする主な場合とお支払いできない主な場合】をご確認ください。

7. 中途脱退と中途脱退時の返れい金等

この保険から脱退(解約)される場合は、ご加入の窓口にご連絡ください。

【がん】

脱退(解約)に際しては、既経過期間(保険期間の初日からすでに過ぎた期間)に相当する月割保険料をご精算いただきます。なお、脱退(解約)に際して、返れい金のお支払いはありません。

【日ごろ】

脱退(解約)に際しては、月払の場合、既経過期間(保険期間の開始日からすでに過ぎた期間)に相当する月割保険料をご精算いただきます。なお、脱退(解約)に際して、返れい金のお支払いはありません。一時払の場合、加入時の条件により、ご加入の保険期間のうち未経過であった期間(保険期間のうちいまだ過ぎていない期間)の保険料を返れいする場合があります。

(注)ご加入後、被保険者が死亡された場合は、その事実が発生した時にその被保険者に係る部分についてご契約は効力を失います。

また、被保険者が死亡された場合において、一時払でご契約のときは、保険料を返還しません。また、分割払でご契約のときは、被保険者の未払込分割保険料の全額を一時にお支払いいただきます。詳しい内容につきましては、取扱代理店または損保ジャパンまでお問い合わせください。

8. 保険会社破綻時の取扱い

引受保険会社が経営破綻した場合または引受保険会社の業務もしくは財産の状況に照らして事業の継続が困難となり、法令に定める手続きに基づきご契約条件の変更が行われた場合は、ご契約時にお約束した保険金・解約返れい金等のお支払いが一定期間凍結されたり、金額が削減されることがあります。この保険は損害保険契約者保護機構の補償対象となりますので、引受保険会社が経営破綻した場合は、

【がん】

保険金・解約返れい金等の9割までが補償されます。

【日ごろ】

以下のとおり補償されます。

(1)保険期間が1年以内の場合は、保険金・解約返れい金等の8割まで(ただし、破綻時から3か月までに発生した事故による保険金は全額)が補償されます。

(2)保険期間が1年を超える場合は、保険金・解約返れい金等の9割(注)までが補償されます。

(注)保険期間が5年を超え、主務大臣が定める率より高い予定利率が適用されているご契約については、追加で引き下げとなることがあります。

ご加入に際して、特にご注意いただきたいこと(注意喚起情報のご説明)(続き)

9. 個人情報の取扱いについて

○保険契約者(団体)は、本契約に関する個人情報を、損保ジャパンに提供します。

○損保ジャパンは、本契約に関する個人情報を、本契約の履行、損害保険等損保ジャパンの取り扱う商品・各種サービスの案内・提供、等を行うために取得・利用し、その他業務上必要とする範囲で、業務委託先、再保険会社、等(外国にある事業者を含みます。)に提供等を行う場合があります。

また、契約の安定的な運用を図るために、加入者および被保険者の保険金請求情報等を契約者に対して提供することがあります。なお、保健医療等のセンシティブ情報(要配慮個人情報を含みます。)の利用目的は、法令等に従い、業務の適切な運営の確保その他必要と認められる範囲に限定します。個人情報の取扱いに関する詳細(国外在住者の個人情報を含みます。)については損保ジャパン公式ウェブサイト(<https://www.sompo-japan.co.jp/>)をご覧ください。

申込人(加入者)および被保険者は、これらの個人情報の取扱いに同意のうえ、ご加入ください。

ご加入内容確認事項

本確認事項は、万一の事故の際にお客さまに安心して保険をご利用いただくために、ご加入いただく保険商品がお客さまのご意向に沿っていること、ご加入いただくうえで特に重要な事項を正しくご記入いただいていること等をお客さまご自身に確認していただくためのものです。お手数ですが、以下の事項について、再度ご確認ください。

なお、ご確認にあたりご不明な点がございましたら、パンフレットに記載の問い合わせ先までご連絡ください。

1. 保険商品の次の補償内容等が、お客さまのご意向に沿っているかをご確認ください。

- 補償の内容(保険金の種類)、セットされる特約
- 保険金額
- 保険期間
- 保険料、保険料払込方法
- 満期返れい金・契約者配当金がないこと

2. ご加入いただく内容に誤りがないかをご確認ください。

以下の項目は、保険料を正しく算出したり、保険金を適切にお支払いしたりする際に必要な項目です。

内容をよくご確認ください(告知事項について、正しく告知されているかをご確認ください。)

- 被保険者の「生年月日」(または「満年齢」)、「性別」は正しいですか。
- パンフレットに記載の「他の保険契約等」について、正しく告知されているかをご確認いただきましたか。
- 以下の【補償重複についての注意事項】をご確認いただきましたか。

【補償重複についての注意事項】

補償内容が同様のご契約が他にある場合は、補償が重複することがあります。補償が重複すると、対象となる事故については、どちらのご契約からでも補償されますが、いずれか一方のご契約からは保険金が支払われない場合があります。ご加入にあたっては、補償内容の差異や保険金額をご確認いただき、補償・特約の要否をご判断ください。

【傷害総合保険にご加入になる場合のみご確認ください】

- 職種級別はご加入いただくご契約において保険料を正しく算出したり、保険金を適切にお支払いしたりする際に必要な項目です。被保険者ご本人の「職種級別」は正しいですか。

職種級別	職業・職種
A級	下記以外
B級	木・竹・草・つる製品製造業者、漁業業者、建設業者(高所作業の有無を問いません。)、採鉱・採石業者、自動車運転者(バス・タクシー運転者、貨物自動車運転者等を含むすべての自動車運転者)、農林業業者
※1 オートテスター、オートバイ競争選手、自転車競争選手、自動車競争選手、猛獣取扱者(動物園の飼育係を含みます。)、モーターボート競争選手の方等は上表の分類と保険料が異なります。	
※2 プロボクサー、プロレスラー、力士、ローラーゲーム選手(レフリーを含みます。)の方等についてはお引き受けできません。	

3. お客さまにとって重要な事項(契約概要・注意喚起情報の記載事項)をご確認いただきましたか。

- 特に「注意喚起情報」には、「保険金をお支払いできない主な場合」等お客さまにとって不利益となる情報や、「告知義務・通知義務」が記載されていますので必ずご確認ください。

申込み方法

保険期間

令和5年10月1日午後4時から
令和6年10月1日午後4時まで1年間

加入締切

令和5年9月8日までに申込書類にて申し込み
※保険期間中の中途加入も毎月受付します(毎月10日締切)。

中途加入の 補償期間

加入手続きの翌月の1日から
令和6年10月1日午後4時まで

保険料 払込方法

口座振替 がん ▶ 月払
日ごろ ▶ 月払 または 一時払
※中途加入は月払のみ

お申込みの手順

全国手をつなぐ育成会連合会のホームページから、
「加入依頼書(兼健康状態告知書)」「口座振替依頼書」を印刷。
※印刷が難しい場合は、全国手をつなぐ育成会連合会東京事務所までお問い合わせください。

●全国手をつなぐ育成会連合会ホームページ 検索

●記載例を参考に、必要項目をご記入ください。
※記載例はそれぞれの用紙に付録されています。

●加入締切日までに全国手をつなぐ育成会連合会東京事務所まで送付ください。
※9月8日以降でも中途加入が可能です。

補償内容・加入手続きに関する相談窓口

【取扱代理店】

一般社団法人 全国手をつなぐ育成会連合会

TEL: 03-5358-9274 FAX: 03-5358-9275

担当: 中澤・田邊
〒160-0023 東京都新宿区西新宿7-17-6
受付時間: 平日の午前10時～午後6時(土・日・祝日・年末年始を除きます。)

保険会社等の相談・苦情・連絡窓口

●引受保険会社

損害保険ジャパン株式会社 医療・福祉開発部第二課
〒160-8338 東京都新宿区西新宿1-26-1 TEL: 03-3349-5137 FAX: 03-6388-0154 受付時間: 平日の午前9時から午後5時まで
公式ウェブサイト <https://www.sompo-japan.co.jp/>

●指定紛争解決機関

損保ジャパンは、保険業法に基づく金融庁長官の指定を受けた指定紛争解決機関である一般社団法人日本損害保険協会と手続実施基本契約を締結しています。損保ジャパンとの間で問題を解決できない場合は、一般社団法人日本損害保険協会に解決の申し立てを行うことができます。
一般社団法人日本損害保険協会 そんぽADRセンター
〔ナビダイヤル〕0570-022808 (通話料有料)
受付時間: 平日の午前9時15分から午後5時まで(土・日・祝日・年末年始は休業)
詳しくは、一般社団法人日本損害保険協会のホームページをご覧ください。(https://www.sonpo.or.jp/)

●事故が起こった場合は、ただちに損保ジャパン、取扱代理店または下記事故サポートセンターまでご連絡ください。
(事故サポートセンター) 0120-727-110 (受付時間: 24時間365日)

- 取扱代理店は引受保険会社との委託契約に基づき、お客さまからの告知の受領、保険契約の締結・管理業務等の代理業務を行っております。したがって、取扱代理店とご締結いただいた有効に成立したご契約につきましては、引受保険会社と直接契約されたものとなります。
- このパンフレットは概要を説明したものです。詳細につきましては、ご契約者である団体の代表者の方にお渡ししております約款等に記載しています。必要に応じて、団体までご請求いただくか、損保ジャパン公式ウェブサイト(https://www.sompo-japan.co.jp/)でご参照ください(ご契約内容が異なっていたり、公式ウェブサイトに約款・ご契約のしおりを掲載していない商品もあります。)。ご不明点等がある場合には、取扱代理店または損保ジャパンまでお問い合わせください。
- 加入者証は大切に保管してください。また、2か月を経過しても加入者証が届かない場合は、損保ジャパンまでご照会ください。